

Vyobrazení pověsti na dobové kolorované pohlednici.

- Pověst vypráví o tom, jak lesní zvířata a trpaslíci vykopali pramen, kde žil bůh pramenů.
- Karel IV. vyjel na lov do lesa a sejmul jelena. Ten zraněný utíkal a spadnul do vody, kde se uzdravil. Kája poznal, že je to pramen a založil Vary.
- Karel IV. jel na lov a honil jelena. Ten skočil ze skály a tak se řeklo, že tady budou Karlovy Vary.
- Karel IV. jel na lov a jeho pes se chytnul v bažině a našel vřídlo.
- Karel IV. jel na hon a jeho pes spadnul do horkého pramene a uvařil se. Karel IV. si v té vodě umyl nohu a v tu ránu se mu vyzdravilo revma.
- Vřídlo objevili opolídé, báli se teplé vody.
- Jeden pán honil dva jeleny a jeleni svými kopýtky prokopli zem a stalo se vřídlo.
- Když Karel IV. honil svině, tak trefil jelena.
- Jelen skočil do teplého pramene a tím založil Karlovy Vary.
- Karel 4 skočil do vřídla za jelenem a jelen vyskočil.
- Karlovy Vary založil praotec Čech.
- Karel IV. jezdil na lov, jeho kůň zakopl, objevil vřídlo a založil Karlovy Vary.
- Kamzík skočil a opařil se.
- Karel IV. byl na lovu a bylo mu zle. Honil lišku, spadl do vařící vody a vyléčil se.
- Karel IV. honil jelena a přitom spadl do vřídla. Když Karel sestoupil ze skály, vyráchal si ruku v potoce a zcela se mu uzdravila.
- Karel IV. šel na lov a když sledoval jelena, tak ho objevil - to Vřídlo.

Jaromír Bartoš

Jablka - opomíjený klenot mezi ovocem.

Kulturní odrůdy jableň domáci, pocházejí s největší pravděpodobností z oblasti Íránu, Turkestánu a Zakavkazska, odkud se

rozšířily do Malé Asie, Středomoří a odtud postupně i do Evropy. Zbytky jablek se nacházejí v neolitických stavbách spolu s dalšími druhy kulturních rostlin. Ve 2. tisíciletí př.n.l. se jablka jako vzácné cizokrajné ovoce dovážela na stůl egyptských panovníků. Objevují se v řadě mýtů a bájí. Jabloň tradičně symbolizuje strom poznání a Eva, která utrhla ovoce ze zakázaného stromu, je většinou zobrazena s jablkem v ruce. Herkules přináší zlatá jablka ze zahrady Hesperidek. Paris ho dal jedné ze tří bohyň, té, kterou považoval za nejkrásnější.

Římské odrůdy se šířily do západní a střední Evropy, kde se křížily s místními druhy. V našich zemích začal rozmach šlechtitelství za vlády Karla IV. ve 14. století. V Čechách byly postupně vyšlechtěny některé naše domácí odrůdy. Jedním z nich je známé panenské jablíčko našich babiček, to bylo před třiceti lety poměrně běžné, dnes je však tato chutná, ale malá odrůda vzácností.

V období mezi světovými válkami se skladba a množství ovocných dřevin na



Odrůda citrónové zimní v býv. vsi Bystřina.



Stará hrušeň u manského dvora je výraznou krajinnou dominantou.

území dnešní ČHKO Slavkovský les a Přírodního parku Český les značně lišila od současného stavu. Po druhé světové válce došlo k odsunu původních, převážně německých obyvatel, zmizely celé vesnice a na jejich místech lze stále ještě nalézt staré, často již odumírající druhy původních ovocných stromů. S odsunem starousedlíků došlo k naprosté ztrátě kontinuity a znalosti místních odrůd ovoce; zmizely odrůdy, které zde byly po generace pěstovány, a které byly vhodné pro místní klimatické podmínky.

Dnes jsme již odvykli chuti starých odrůd, chutnají nám plody sladké, ne moc kyselé, ochuzujeme se však o chuť zvláštní, kořenitě, silně, ten kdo ochutnal Gascoyneho šarlatové mi dá jistě za pravdu. Jablko se dá přece využívat různě, ne jen jako stolní. Naši předci měli odrůdy rozdělené podle užití na štrůdlové, moštové, hospodářské k sušení. Sušená jablka se v dobách neúrody mlela a používala se namísto obilné mouky.

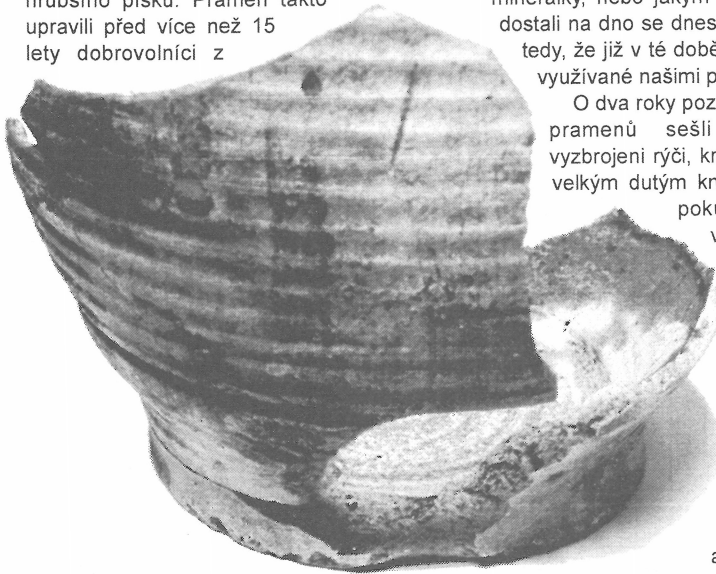
Každá odrůda má některé své zvláštnosti. Hedvábné pozděkvěté, kvete jako poslední z jableň, strýmka je velice mrazuvzdorná a její jablka vydrží

až do července. Některá jablka po natlučení nehnijí, např. naše Panenské české, jiné zase po nakrojení nehnědnou (Boskoopské) a po usušení si zachovávají jasně žlutou barvu.

Důležitá úloha stromu je i krajinářská, vždyť přece kvetoucí strom krajinu oživuje, dává jí teplý lidský rozměr, je potravou pro včelstva, hmyz a padané ovoce na podzim pomáhá přežít tuhou zimu i mnohým zvířatům.

Nové objevy u Liščích pramenů

Při pravidelném obnoveném čištění minerálek na jaře roku 2000 jsme u Liščích pramene byli důslední a vzali jsme to tzv. "z gruntu". Pod vrstvou kamenů byla vrstva hrubšího písku. Pramen takto upravili před více než 15 lety dobrovolníci z



Fragmenty hliněné nádoby z Liščího pramene.

aktivu při Správě CHKO Slavkovský les. Pod těmito vrstvami se však nacházela ještě starší vrstva dalších kamenů a vrstvy písku.



Historické jímání v dřevěném soudku.

Při jejich vybírání se objevili střepy staré pálené keramiky. Pan Mgr. J. Klsák, pracovník Karlovarského muzea, je slepil a jejich stáří určil přibližně na polovinu 17. století. Komu spadl džbánec do vývěru minerálky, nebo jakým způsobem se střepy dostali na dno se dnes již nedozvíme. Víme tedy, že již v té době byly zdejší prameny využívány našimi předky.

O dva roky později jsme se u Liščích pramenů sešli opět, tentokrát vyzbrojeni rýči, krumpáči a lopatami, a velkým dutým kmínkem, abychom se pokusili zachytit divoký

vývěr o několik desítek metrů níže.

Na povrchu bylo vidět pouze rozsáhlé zamokřené místo s výstupy železa a rozptýlenými výrony oxidu uhličitého.

Pomaloučku jsme se prokopávali hlouběji vrstvami bahna, zetlelého listí a spadaných větví navzájem spojených

jemnými rezavými usazeními železa.

Když jsme se prokopali do hloubky 1 m, tak jsem narazili pod vrstvou bahna na jakýsi pevný okraj, který připomínal